

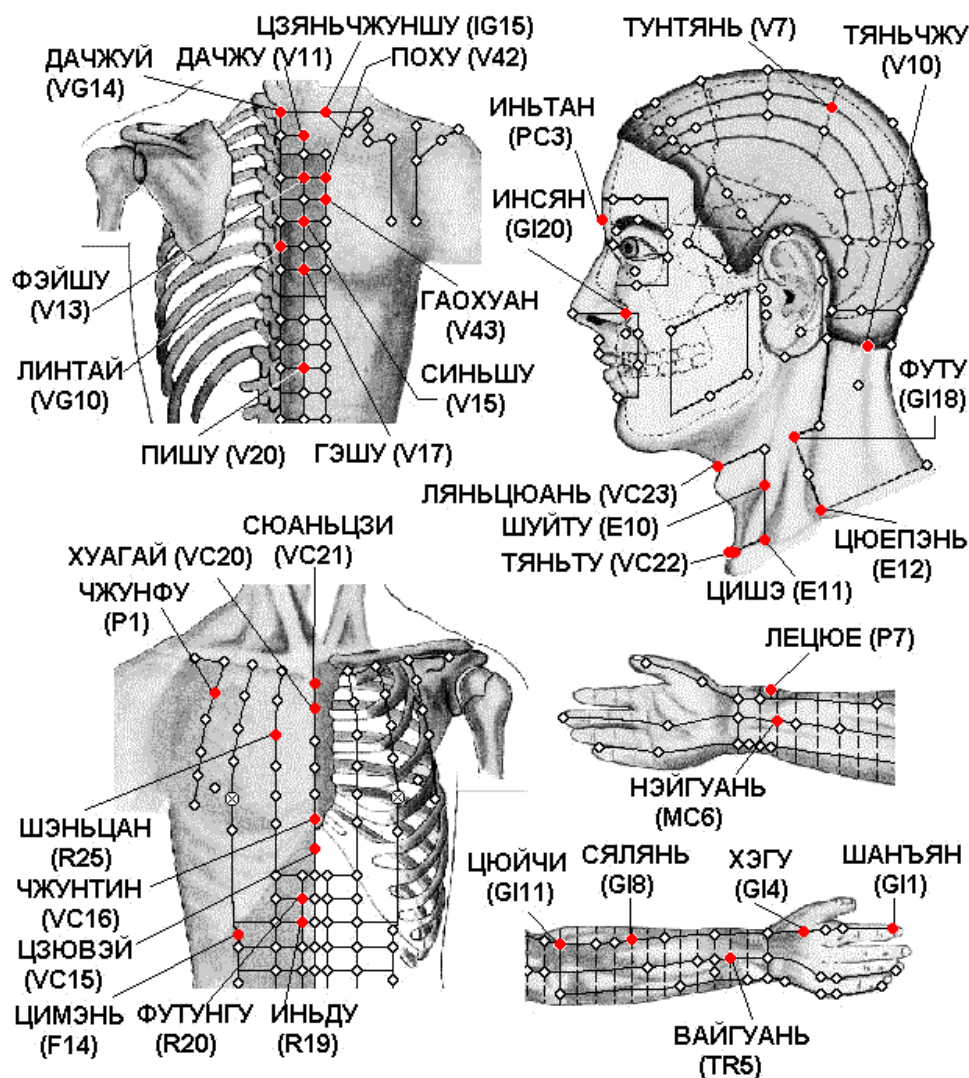
Заболевания органов дыхания

WWW.ELEDIA.RU

Оглавление

Бронхиальная астма.....	4
Бронхит	8
Кашель	12
Коклюш	14
Кровохарканье	16
Одышка	18
Плеврит	20
Пневмония.....	22
Туберкулез легких.....	24
Эмфизема легких	26

АСТМА



Спина

VG14 Да-чжуй под остистым отростком VII шейного позвонка.

V11 Да-чжу на 1,5 цуня кнаружи от места под остистым отростком I грудного позвонка.

IG15 Цзянь-чжун-шу на 2 цуня кнаружи от места под остистым отростком VII шейного позвонка — точки Да-чжуй VG.14.

V42 По-ху а 3 цуня кнаружи от места под остистым отростком III грудного позвонка.

V13 Фэй-шу на 1,5 цуня кнаружи от места под остистым отростком III грудного позвонка.

VG10 Лин-тай под остистым отростком VI грудного позвонка.

V43 Гао-хуан -на 3 цуня кнаружи от места под остистым отростком IV грудного позвонка.

V15 Синь-шу -на 1,5 цуня кнаружи от места под остистым отростком V грудного позвонка.

V17 Гэ-шу -на 1,5 цуня кнаружи от места под остистым отростком VII грудного позвонка.

V.20 Пи-шу -на 1,5 цуня кнаружи от места под остистым отростком XI грудного позвонка.

Грудь

VC21 Сюань-цзи -на передней срединной линии, в центре рукоятки грудины.

VC20 Хуа-гай -на передней срединной линии, в середине угла грудины, на уровне I межреберного промежутка.

VC15 Цзю-вэй -на передней срединной линии, у нижнего края мечевидного отростка. Находят точку, когда пациент лежит на спине с поднятыми руками.

VC16 Чжун-тин -на передней срединной линии, на уровне V межреберного промежутка.

P1 Чжун-фу -на 6 цуней кнаружи от передней срединной линии (точки Хуа-гай VC.20), на прямой линии, проходящей на 2 цуня кнаружи от соска (у мужчин), в I межреберном промежутке, на 1 цунь ниже точки Юнь-мэнь P.2 (рис. 1).

R25 Шэнь-цан -во II межреберном промежутке, на 2 цуня кнаружи от передней срединной линии.

R.19 Инь-ду -на 0,5 цуня кнаружи от точки Чжун-вань VC.12, расположенной на 4 цуня выше пупка.

R.20 Фу-тун-гу -на 0,5 цуня кнаружи от точки Шан-вань VC.13, расположенной на 5 цуней выше пупка.

F14 Ци-мэнь -прямо вниз от соска, в VI межреберном промежутке.

Голова

E.12 Цюэ-пэнь - в середине надключичной ямки, на 4 цуня кнаружи от передней срединной линии, у заднего края грудино-ключично-сосцевидной мышцы.

E10 Шуй-ту -на уровне верхнего края щитовидного хряща, кпереди от переднего края грудино-ключично-сосцевидной мышцы, в месте разделения общей сонной артерии на наружную и внутреннюю.

E11 Ци-шэ -над верхним краем ключицы, между грудинной и ключичной головками грудино-ключично-сосцевидной мышцы, прямо вниз от точки Жэнь-ин E.9, на 1,5 цуня кнаружи от точки Тянь-ту VC.22.GI.18 Фу-ту -на боковой части шеи, на 3 цуня кнаружи от верхнего края Адамова яблока, между грудинной и ключичной головками грудино-ключично-сосцевидной мышцы.

GI.20 Ин-сян -на назолабиальной борозде на уровне середины наружного края крыла носа.

V10 Тянь-чжу на затылочной границе роста волос, в углублении у наружного края трапециевидной мышцы, на 1,3 цуня кнаружи от точки Я-мэнь VG.15.

V7 Тун-тянь на 1,5 цуня кзади от Чэн-гуан V.6, на 1,5 цуня кнаружи от срединной линии.

Ин-тан посередине между медиальными концами бровей.

GI20 Ин-сян на назолабиальной борозде на уровне середины наружного края крыла носа.

VC23 Лянь-цюань в углублении между нижним краем тела подъязычной кости и верхней щитовидной вырезкой.

VC22 Тянь-ту в центре верхнего углубления рукоятки грудины, в центре яремной вырезки.

Руки

MC6 Нэй-гуань на 2 цуня выше лучезапястной складки, между сухожилиями длинной ладонной мышцы и лучевого сгибателя запястья. Используют точку при разогнутой в локтевом суставе руке и обращенной кверху ладони.

GI1 Шан-ян на лучевой стороне указательного пальца руки, приблизительно на 0,1 цуня кнаружи от угла ногтя.

GI4 Хэ-гу на тыле кисти между I и II пястными костями, приблизительно в середине лучевого края II пястной кости.

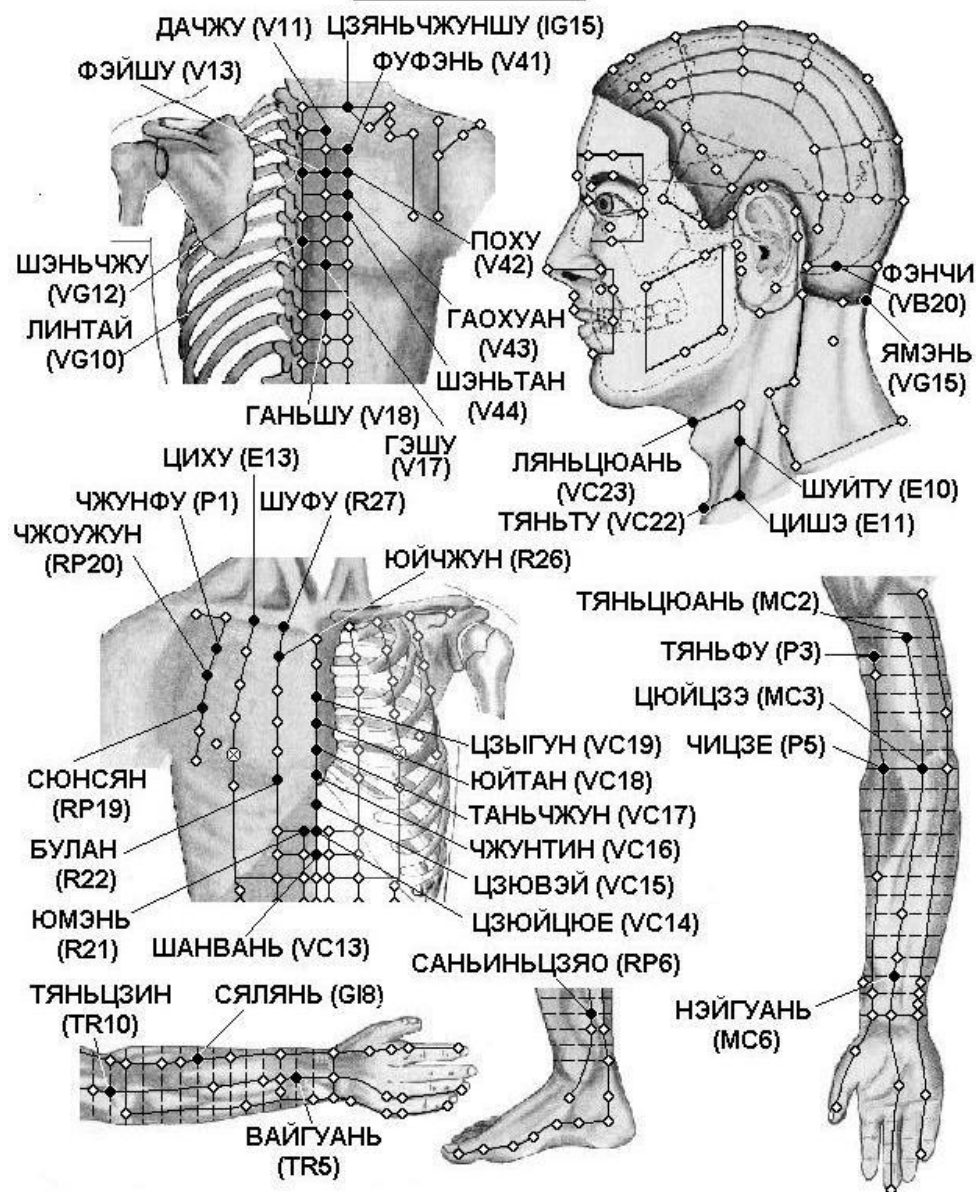
TR5 Вай-гуань на 2 цуня выше тыльной лучезапястной складки, между лучевой и локтевой костями.

P7 Ле-цюэ верхнего края шиловидного отростка лучевой кости, на 1,5 цуня выше лучезапястной складки, между сухожилием плечелучевой мышцы и сухожилием мышцы, отводящей большой палец кисти. Для нахождения точки часто применяется следующий способ: пациент скрещивает руки через промежутки между большими и указательными пальцами. Точка Ле-цюэ P.7 находится в углублении на уровне конца указательного пальца.

GI8 Ся-лянь на линии, соединяющей точки Ян-си GI.5 и Цюй-чи GI.11, на 4 цуня ниже точки Цюй-чи GI.11.

GI11 Цюй-чи при согнутой в локтевом суставе руке в углублении у лучевого края локтевой складки.

БРОНХИТ



Спина

V11 Да-чжу на 1,5 цуня кнаружи от места под остистым отростком I грудного позвонка.

V13 Фэй-шу на 1,5 цуня кнаружи от места под остистым отростком III грудного позвонка.

IG15 Цзянь-чжун-шу на 2 цуня кнаружи от места под остистым отростком VII шейного позвонка — точки Да-чжуй VG.14.

V41 Фу-фэнь на 3 цуня кнаружи от места под остистым отростком II грудного позвонка.

VG12 Шэнь-чжу под остистым отростком III грудного позвонка.

VG.10 Лин-тай под остистым отростком VI грудного позвонка.

V42 По-ху а 3 цуня кнаружи от места под остистым отростком III грудного позвонка.

V43 Гао-хуан на 3 цуня кнаружи от места под остистым отростком IV грудного позвонка.

V44 Шэнь-тан на 3 цуня кнаружи от места под остистым отростком V грудного позвонка.

V18 Гань-шу на 1,5 цуня кнаружи от места под остистым отростком IX грудного позвонка.

Грудь, Живот

VC14 Цзюй-цюэ на передней срединной линии, на 1,5 цуня ниже пупка.

VC15 Цзю-вэй на передней срединной линии, у нижнего края мечевидного отростка. Находят точку, когда пациент лежит на спине с поднятыми руками.

VC16 Чжун-тин на передней срединной линии, на уровне V межреберного промежутка.

VC17 Тань-чжун на передней срединной линии, между сосками, на уровне IV межреберного промежутка

R21 Ю-мэнь на 0,5 цуня кнаружи от точки Цзюй-цюэ VC.14, расположенной на 6 цуней выше пупка.

VC13 Шан-вань на передней срединной линии, на 5 цуней выше пупка.

VC 18 Юй-тан на передней срединной линии, на уровне III межреберного промежутка.

VC 19 Цзы-гун на передней срединной линии, на уровне II межреберного промежутка.

R26 Юй-чжун в I межреберном промежутке, на 2 цуня кнаружи от передней срединной линии.

R27 Шу-фу у нижнего края ключицы, на 2 цуня кнаружи от передней

срединной линии.

E13 Ци-ху у нижнего края ключицы, на 4 цуня кнаружи от передней срединной линии.

P1 Чжун-фу на 6 цуней кнаружи от передней срединной линии (точки Хуа-гай VC.20), на прямой линии, проходящей на 2 цуня кнаружи от соска (у мужчин), в I межреберном промежутке, на 1 цунь ниже точки Юнь-мэнь P.2 RP20 Чжоу-жун на 6 цуней кнаружи от передней срединной линии, во II межреберном промежутке.

RP19 Сюн-сян на 6 цуней кнаружи от передней срединной линии, в III межреберном промежутке.

R22 Бу-лан в V межреберном промежутке, на 2 цуня кнаружи от передней срединной линии.

Рука

TR5 Вай-гуань на 2 цуня выше тыльной лучезапястной складки, между лучевой и локтевой костями.

GI8 Ся-лянь на линии, соединяющей точки Ян-си GI.5 и Цюй-чи GI.11, на 4 цуня ниже точки Цюй-чи GI.11.

TR10 Тянь-цзин при согнутой в локтевом суставе руке в углублении на 1 цунь выше локтевого отростка локтевой кости.

MC6 Нэй-гуань на 2 цуня выше лучезапястной складки, между сухожилиями длинной ладонной мышцы и лучевого сгибателя запястья. Используют точку при разогнутой в локтевом суставе руке и обращенной вверх ладони.

MC2 Тянь-цюань на 2 цуня ниже передней подмышечной складки, между длинной и короткой головками двуглавой мышцы плеча. Находят и используют точку при разогнутой в локтевом суставе руке и обращенной вверх ладони.

P3 Тянь-фу на внутренней поверхности плеча, на 3 цуня ниже уровня передней подмышечной складки или на 6 цуней выше локтевого сгиба (т. е. в месте соединения верхней 1/3 и нижних 2/3 расстояния между подмышечной складкой и локтевым сгибом), у лучевого края двуглавой мышцы плеча. В книге «Вай тай ми яо фан» (Секретные рецепты чиновника, 752 г.) говорится: «Понюхайте носом плечо, точка расположена в месте кончи ка носа». То есть для нахождения точки можно протянуть руку вперед, наклонить голову и дотронуться до внутренней поверхности плеча кончиком носа, в этом месте и расположена точка Тянь-фу P.3. на 6 цуней кнаружи от передней срединной линии (точки Хуа-гай VC.20), на прямой линии, проходящей на 2 цуня кнаружи от соска (у мужчин), в I межреберном

промежутке, на 1 цунь ниже точки Юнь-мэнь P.2 (рис. 1).

P5 Чи-цзэ при слегка согнутой в локтевом суставе руке на локтевой складке у лучевой стороны сухожилия двуглавой мышцы плеча.

МСЗ Цюй-цзэ на поперечной локтевой складке, у локтевого края сухожилия двуглавой мышцы плеча. Находят и используют точку при слегка согнутой в локтевом суставе руке.

Ноги

RP6 Сань-инь-цзяо на 3 цуня выше вершины медиальной лодыжки, у заднего края медиальной поверхности большеберцовой кости.

Голова

E11 Ци-шэ над верхним краем ключицы, между грудинной и ключичной головками грудино-ключично-сосцевидной мышцы, прямо вниз от точки Жэнь-ин E.9, на 1,5 цуня кнаружи от точки Тянь-ту VC.22.

E10 Шуй-ту на уровне верхнего края щитовидного хряща, впереди от переднего края грудино-ключично-сосцевидной мышцы, в месте разделения общей сонной артерии на наружную и внутреннюю.

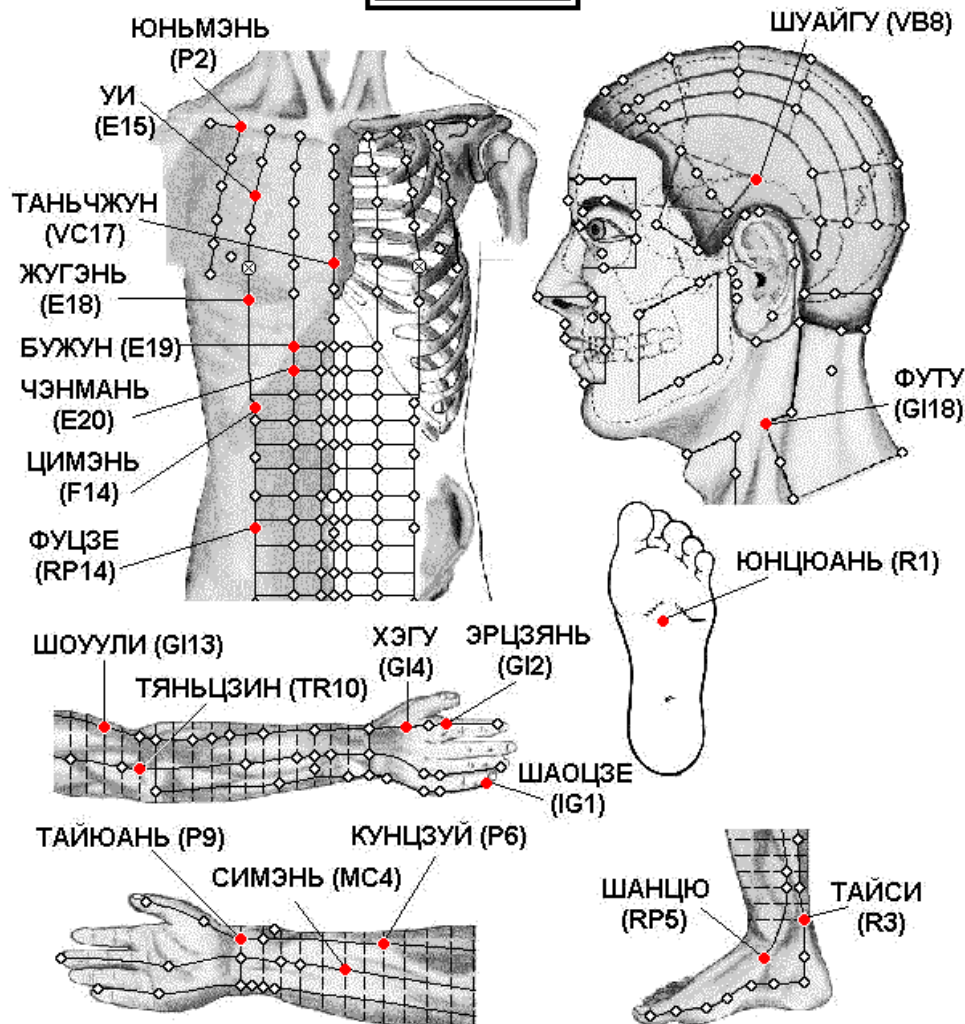
VC23 Лянь-цюань в углублении между нижним краем тела подъязычной кости и верхней щитовидной вырезкой.

VC22 Тянь-ту в центре верхнего углубления рукоятки грудины, в центре яремной вырезки.

VB20 Фэн-чи под затылочной костью, на уровне точки Фэн-фу VG.16, в углублении между верхними концами грудино-ключично-сосцевидной и трапецевидной мышц.

VG15 Я-мэнь на задней срединной линии, в углублении на 0,5 цуня выше задней границы роста волос, под остистым отростком I шейного позвонка.

КАШЕЛЬ



Грудь

P2 Юнь-мэнь в верхней наружной части передней грудной стенки, у верхнего края клювовидного отростка лопатки, в подключичной ямке (между большой грудной и дельтовидной мышцами), на 6 цуней кнаружи от

передней срединной линии (точки Сюань-цзи VC.21), на один поперечный палец книзу от места соединения наружной 1/3 и внутренних 2/3 ключицы, на 1 цунь выше точки Чжун-фу Р.1.

E18 Жу-гэнь в V межреберном промежутке, прямо вниз от соска, на 4 цуня кнаружи от передней срединной линии.

VC17 Тань-чжун на передней срединной линии, между сосками, на уровне IV межреберного промежутка

F14 Ци-мэнь прямо вниз от соска, в VI межреберном промежутке.

E15 У-и прямо вверх от соска, во II межреберном промежутке, на 4 цуня кнаружи от передней срединной линии.

E20 Чэн-мань на 2 цуня кнаружи от точки Шан-вань VC.13, расположенной на 5 цуней выше пупка.

E19 Бу-жун на 2 цуня кнаружи от точки Цзюй-цюэ VC.14, расположенной на 6 цуней выше пупка.

RP14 Фу-цзе на 1,3 пуня ниже точки Да-хэн RP.15, на 4 пуня кнаружи от передней срединной линии.

Голова

GI18 Фу-ту на боковой части шеи, на 3 цуня кнаружи от верхнего края Адамова яблока, между грудинной и ключичной головками грудино-ключично-сосцевидной мышцы.

VB8 Шуай-гу на 1,5 цуня прямо вверх от верхнего края уха, на 1,5 цуня кверху от границы роста волос точки Цзяо-сунь TR.20.

Рука

GI4 Хэ-гу на тыле кисти между I и II пястными костями, приблизительно в середине лучевого края II пястной кости.

GI13 Шоу-у-ли на линии, соединяющей точки Цюй-чи GI.11 и Цзянь-юй GI.15, на 3 цуня выше точки Цюй-чи GI.11.

TR10 Тянь-цзин при согнутой в локтевом суставе руке в углублении на 1 цунь выше локтевого отростка локтевой кости.

P9 Тай-юань на ладонной стороне лучезапястной складки, в углублении у лучевой стороны лучевой артерии, между сухожилиями лучевого сгибателя кисти и длинной отводящей мышцы I пальца, кнаружи и кверху от бугристости ладьевидной кости .

P6 Кун-цзуй на ладонной стороне предплечья, на линии, соединяющей точки Тай-юань P.9 и Чи-цзэ P.5, на 7 цуней выше лучезапястной складки.

IG1 Шао-цзэ на локтевой стороне мизинца, приблизительно на 0,1 цуня

кнаружи от угла ногтя.

GI2 Эр-цзянь при слегка согнутой в кулак кисти на лучевой стороне указательного пальца, во впадине кпереди от пястно-фалангового сустава. MC4 Си-мэнь на 5 цуней выше лучезапястной складки, между сухожилием длинной ладонной мышцы и сухожилием лучевого сгибателя запястья. Используют точку при разогнутой в локтевом суставе руке и обращенной кверху ладони.

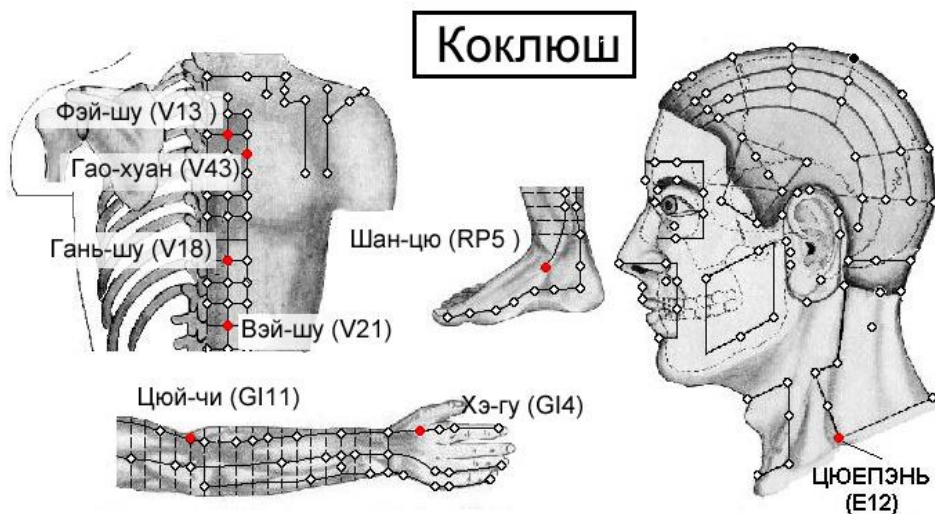
Нога

R1 Юн-цюань в середине подошвы, между II и III плюсневыми костями, в углублении, образуемом при поджати пальцев стопы, на 1/3 расстояния от основания II - III пальцев до заднего края пятки, на 2/5 расстояния от кончика II пальца до заднего края пятки.

R3 Тай-си в углублении между медиальной лодыжкой и пяточным сухожилием.

RP5 Шан-цю кпереди и книзу от медиальной лодыжки, в углублении между вершиной медиальной лодыжки и бугром ладьевидной кости.

Коклюш



Спина

V13 Фэй-шу на 1,5 цуня кнаружи от места под остистым отростком III грудного позвонка.

V43 Гао-хуан на 3 цуня кнаружи от места под остистым отростком IV

грудного позвонка.

V18 Гань-шу на 1,5 цуня кнаружи от места под остистым отростком IX грудного позвонка.

V21 Вэй-шу на 1,5 цуня кнаружи от места под остистым отростком XII грудного позвонка.

Голова

E12 Цюэ-пэнь в середине надключичной ямки, на 4 цуня кнаружи от передней срединной линии, у заднего края грудино-ключично-сосцевидной мышцы.

Рука

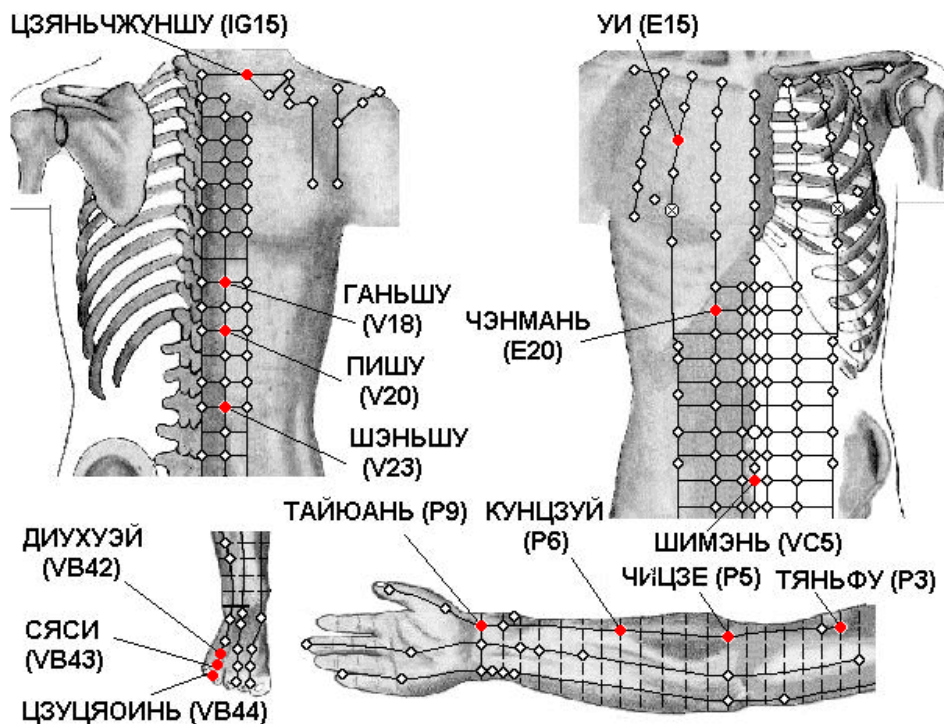
GI4 Хэ-гу на тыле кисти между I и II пястными костями, приблизительно в середине лучевого края II пястной кости.

GI11 Цюй-чи при согнутой в локтевом суставе руке в углублении у лучевого края локтевой складки. Этот способ нахождения точки впервые предложен в книге «Тай пин шэн хуэй фан» (Собрание чудодейственных рецептов Великого спокойствия, 992 г.). В книге «Чжэнь цзю цзя и цзин» (Канон основ иглоукалывания и прижигания, 282 г.) говорится, что точка Цюй-чи GI.11 расположена «... с наружной стороны локтя между плечевой и лучевой костями». Иногда указывается, что точка расположена между краем локтевой складки и латеральным надмыщелком плечевой кости, или в середине соединительной линии между точкой Чи-цзэ P.5 и латеральным надмыщелком плечевой кости.

Нога

RP5 Шан-цю кпереди и книзу от медиальной лодыжки, в углублении между вершиной медиальной лодыжки и бугром ладьевидной кости.

КРОВОХАРКАНИЕ



Спина

IG15 Цзянь-чжун-шу на 2 цуня кнаружи от места под остистым отростком VII шейного позвонка — точки Да-чжуй VG.14.

V18 Гань-шу на 1,5 цуня кнаружи от места под остистым отростком IX грудного позвонка.

V20 Пи-шу на 1,5 цуня кнаружи от места под остистым отростком XI грудного позвонка.

V23 Шэнь-шу на 1,5 цуня кнаружи от места под остистым отростком III поясничного позвонка.

Грудь

Е15 У-и прямо вверх от соска, во II межреберном промежутке, на 4 цуня кнаружи от передней срединной линии.

Е20 Чэн-мань на 2 цуня кнаружи от точки Шан-вань VC.13, расположенной на 5 цуней выше пупка.

VC5 Ши-мэнь на передней срединной линии, на 2 цуня ниже пупка.

Рука

P9 Тай-юань на ладонной стороне лучезапястной складки, в углублении у лучевой стороны лучевой артерии, между сухожилиями лучевого сгибателя кисти и длинной отводящей мышцы I пальца, кнаружи и кверху от бугристости ладьевидной кости .

P6 Кун-цзуй на ладонной стороне предплечья, на линии, соединяющей точки Тай-юань P.9 и Чи-цзэ P.5, на 7 цуней выше лучезапястной складки.

P5 Чи-цзэ при слегка согнутой в локтевом суставе руке на локтевой складке у лучевой стороны сухожилия двуглавой мышцы плеча.

P3 Тянь-фу на внутренней поверхности плеча, на 3 цуня ниже уровня передней подмышечной складки или на 6 цуней выше локтевого сгиба (т. е. в месте соединения верхней 1/3 и нижних 2/3 расстояния между подмышечной складкой и локтевым сгибом), у лучевого края двуглавой мышцы плеча. В книге «Вай тай ми яо фан» (Секретные рецепты чиновника, 752 г.) говорится: «Понюхайте носом плечо, точка расположена в месте кончи ка носа». То есть для нахождения точки можно протянуть руку вперед, наклонить голову и дотронуться до внутренней поверхности плеча кончиком носа, в этом месте и расположена точка Тянь-фу P.3. на 6 цуней кнаружи от передней срединной линии (точки Хуа-гай VC.20), на прямой линии, проходящей на 2 цуня кнаружи от соска (у мужчин), в I межреберном промежутке, на 1 цунь ниже точки Юнь-мэнь P.2 (рис. 1).

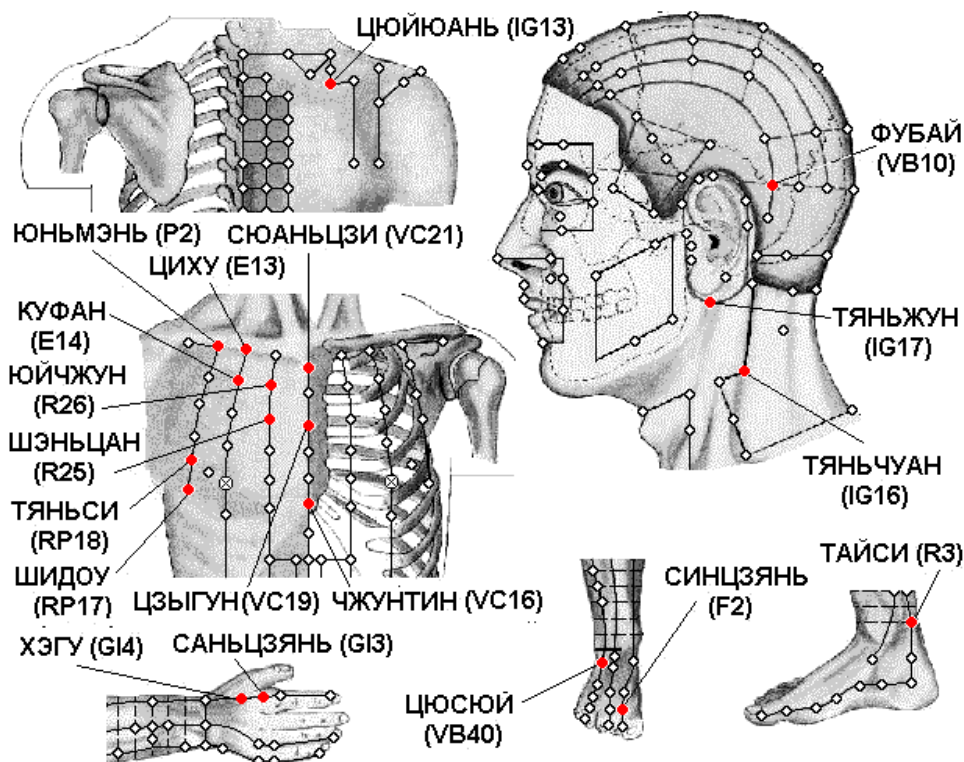
Нога

VB44 Цзу-цяо-инь на наружной стороне IV пальца стопы, приблизительно на 0,1 цуня от угла ногтя.

VB42 Ди-у-хуэй между IV и V плюсневыми костями, у внутреннего края сухожилия разгибателя мизинца, на 1 цунь вверх от точки Ся-си VB.43.

VB43 Ся-си на тыле стопы, на конце межпальцевой складки между IV и V пальцами стопы.

ОДЫШКА



Спина

IG13 Цюй-юань у медиального края надостной ямки, приблизительно в середине соединительной линии между точкой Нао-шу IG.10 и остистым отростком II грудного позвонка.

Грудь

P2 Юнь-мэнь в верхней наружной части передней грудной стенки, у верхнего края клювовидного отростка лопатки, в подключичной ямке (между большой грудной и дельтовидной мышцами), на 6 цуней кнаружи от передней срединной линии (точки Сюань-цзи VC.21), на один поперечный палец книзу от места соединения наружной 1/3 и внутренних 2/3 ключицы, на 1 цунь выше точки Чжун-фу P.1.

E13 Ци-ху у нижнего края ключицы, на 4 цуня кнаружи от передней срединной линии.

E14 Ку-фан прямо вверх от соска, в I межреберном промежутке, на 4 цуня кнаружи от передней срединной линии.

R26 Юй-чжун в I межреберном промежутке, на 2 цуня кнаружи от передней срединной линии.

R25 Шэнь-цан во II межреберном промежутке, на 2 цуня кнаружи от передней срединной линии.

VC21 Сюань-ци на передней срединной линии, на 1,5 цуня ниже пупка.

VC 19 Цзы-гун на передней срединной линии, на уровне II межреберного промежутка.

VC16 Чжун-тин на передней срединной линии, на уровне V межреберного промежутка.

RP17 Ши-доу на 6 цуней кнаружи от передней срединной линии, в V межреберном промежутке.

RP18 Тянь-си на 2 цуня кнаружи от соска, на 6 цуней кнаружи от передней срединной линии, в IV межреберном промежутке.

Голова

VB10 Фу-бай кзади и кверху от сосцевидного отростка, в месте соединения верхней 1/3 и нижних 2/3 дугообразной линии между точками Тянь-чун VB.9 и Вань-гу VB.12, проходящей по краю сосцевидного отростка.

IG16 Тянь-чуан в боковой части шеи, кзади и книзу от угла нижней челюсти, у заднего края грудино-ключично-сосцевидной мышцы, на 0,5 цуня назад и вверх от точки Фу-ту GI.18.

IG17 Тянь-жун кзади от угла нижней челюсти, в углублении у переднего края грудино-ключично-сосцевидной мышцы.

Рука

GI4 Хэ-гу на тыле кисти между I и II пястными костями, приблизительно в середине лучевого края II пястной кости.

GI3 Сань-цзянь при слегка согнутой в кулак кисти на лучевой стороне указательного пальца, во впадине кзади от пястно-фалангового сустава.

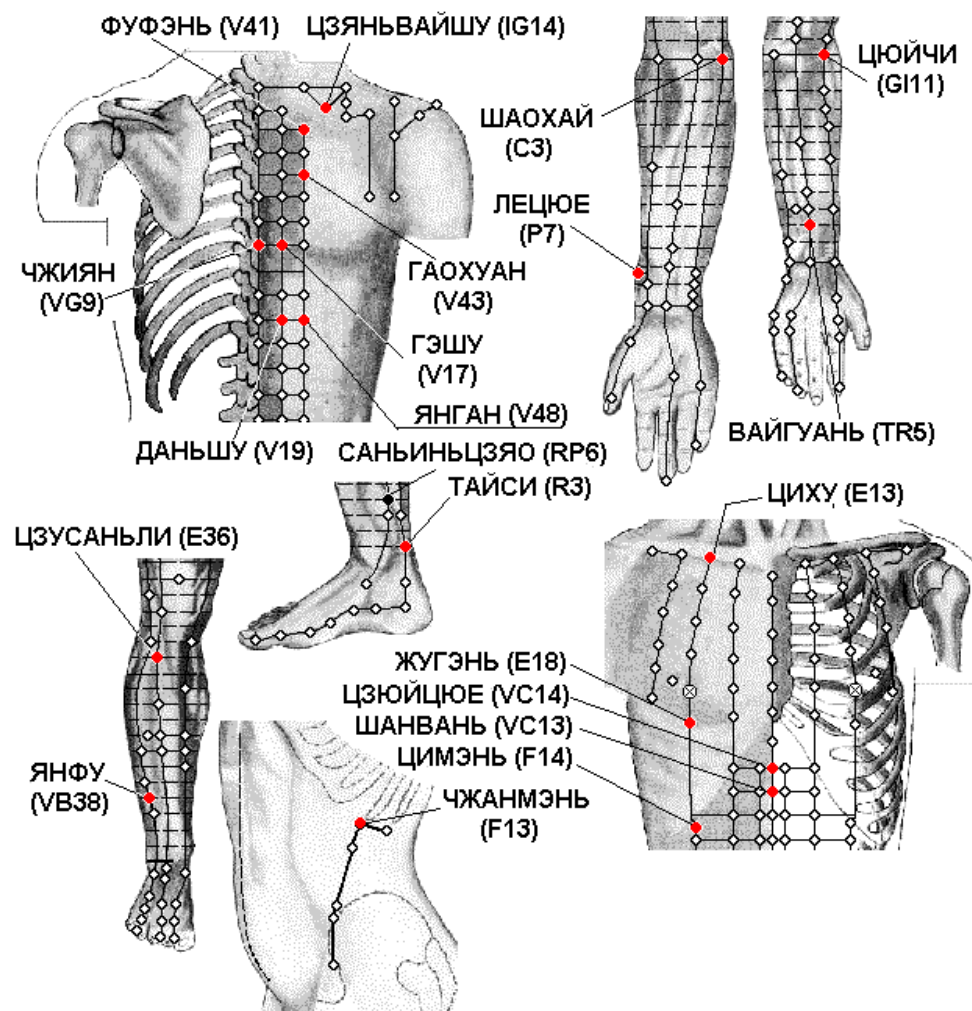
Нога

R3 Тай-си в углублении между медиальной лодыжкой и пяточным сухожилием.

F2 Син-цзянь на тыле стопы, на складке между I и II пальцами стопы, в углублении кпереди от I и II плюснефаланговых суставов.

VB40 Цю-суй кпереди и книзу от латеральной лодыжки, в углублении у латеральной стороны сухожилия длинного разгибателя пальцев стопы.

ПЛЕВРИТЫ



Спина

IG14 Цзянь-вай-шу на 3 цуня кнаружи от места под остистым отростком I грудного позвонка.

V41 Фу-фэнь на 3 цуня кнаружи от места под остистым отростком II грудного позвонка.

V43 Гао-хуан на 3 цуня кнаружи от места под остистым отростком IV грудного позвонка.

V17 Гэ-шу на 1,5 цуня кнаружи от места под остистым отростком VII грудного позвонка.

V19 Дань-шу на 1,5 цуня кнаружи от места под остистым отростком X грудного позвонка.

V48 Ян-ган на 3 цуня кнаружи от места под остистым отростком X грудного позвонка.

VG9 Чжи-ян под остистым отростком VII грудного позвонка, приблизительно на уровне нижнего края лопатки, на уровне точки Гэ-шу V.17.

Грудь

E13 Ци-ху у нижнего края ключицы, на 4 цуня кнаружи от передней срединной линии.

E18 Жу-гэнь в V межреберном промежутке, прямо вниз от соска, на 4 цуня кнаружи от передней срединной линии.

VC14 Цзюй-цюэ на передней срединной линии, на 1,5 цуня ниже пупка.

VC13 Шан-вань на передней срединной линии, на 5 цуней выше пупка.

F14 Ци-мэнь прямо вниз от соска, в VI межреберном промежутке.

F13 Чжан-мэнь у конца XI ребра. Находят и используют точку, когда пациент лежит на боку с выпрямленной нижней ногой, согнутой верхней ногой и поднятой рукой.

Руки

TR5 Вай-гуань на 2 цуня выше тыльной лучезапястной складки, между лучевой и локтевой костями.

GI11 Цюй-чи при согнутой в локтевом суставе руке в углублении у лучевого края локтевой складки.

Этот способ нахождения точки впервые предложен в книге «Тай пин шэн хуэй фан» (Собрание чудодейственных рецептов Великого спокойствия, 992 г.). В книге «Чжэнь цзю цзя и цзин» (Канон основ иглоукалывания и прижигания, 282 г.) говорится, что точка Цюй-чи GI.11 расположена «... с наружной стороны локтя между плечевой и лучевой костями». Иногда указывается, что точка расположена между краем локтевой складки и латеральным надмыщелком плечевой кости, или в середине соединительной линии между точкой Чи-цзэ P.5 и латеральным надмыщелком плечевой кости.

C3 Шао-хай при согнутой в локтевом суставе под прямым углом руке в углублении между локтевым краем складки локтевого сгиба и медиальным надмыщелком плечевой кости.

P7 Ле-цюэ верхнего края шиловидного отростка лучевой кости, на 1,5 цуня выше лучезапястной складки, между сухожилием плечелучевой мышцы и сухожилием мышцы, отводящей большой палец кисти. Для нахождения точки часто применяется следующий способ: пациент скрещивает руки через промежутки между большими и указательными пальцами. Точка Ле-цюэ P.7 находится в углублении на уровне конца указательного пальца.

Ноги

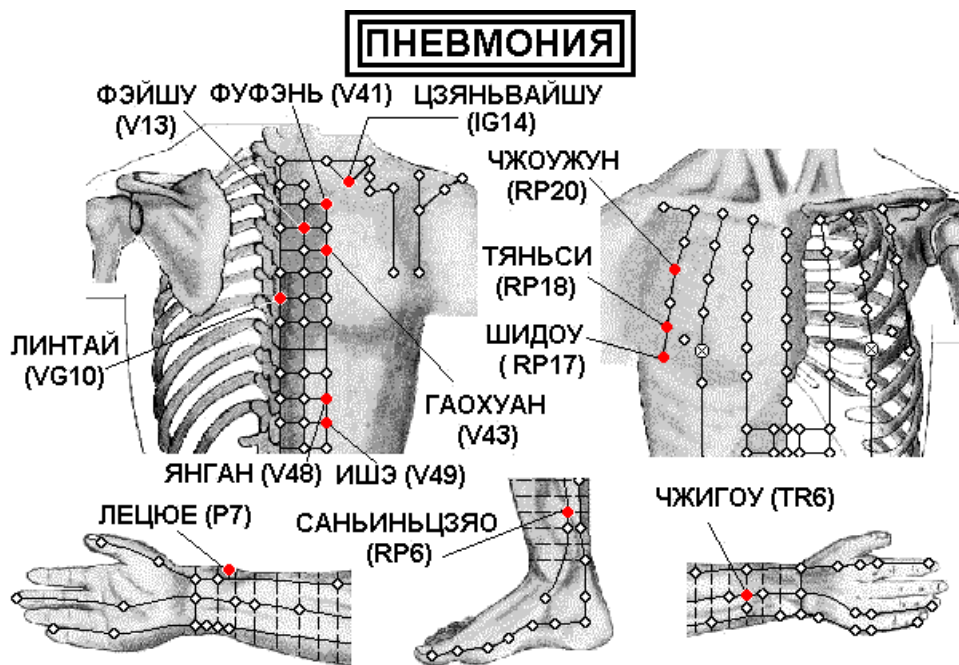
R3 Тай-си в углублении между медиальной лодыжкой и пяточным сухожилием.

RP6 Сань-инь-цзяо на 3 цуня выше вершины медиальной лодыжки, у заднего края медиальной поверхности большеберцовой кости.

E36 Цзу-сань-ли на 3 цуня ниже верхнего края латерального мыщелка большеберцовой кости (точки Ду-би E.35), на один поперечный палец латеральнее гребня большеберцовой кости.

VB38 Ян-фу на 4 цуня выше латеральной лодыжки, в углублении у переднего края малоберцовой кости.

Пневмония



Спина

IG14 Цзянь-вай-шу на 3 цуня кнаружи от места под остистым отростком I грудного позвонка.

V41 Фу-фэнь на 3 цуня кнаружи от места под остистым отростком II грудного позвонка.

V13 Фэй-шу на 1,5 цуня кнаружи от места под остистым отростком III грудного позвонка.

V43 Гао-хуан на 3 цуня кнаружи от места под остистым отростком IV грудного позвонка.

V48 Ян-ган на 3 цуня кнаружи от места под остистым отростком X грудного позвонка.

V49 И-шэ на 3 цуня кнаружи от мест под остистым отростком XI грудного позвонка.

VG.10 Лин-тай под остистым отростком VI грудного позвонка.

Грудь

RP20 Чжоу-жун на 6 цуней кнаружи от передней срединной линии, во II межреберном промежутке.

RP17 Ши-доу на 6 цуней кнаружи от передней срединной линии, в V межреберном промежутке.

RP18 Тянь-си на 2 цуня кнаружи от соска, на 6 цуней кнаружи от передней срединной линии, в IV межреберном промежутке.

Рука

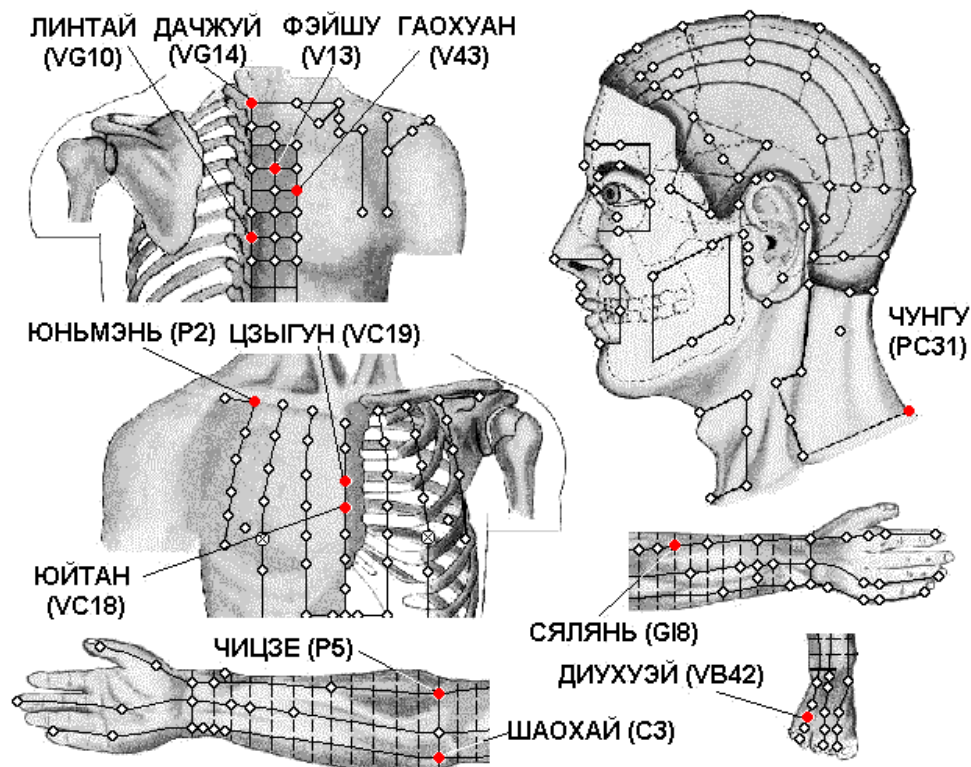
P7 Ле-цюэ верхнего края шиловидного отростка лучевой кости, на 1,5 цуня выше лучезапястной складки, между сухожилием плечелучевой мышцы и сухожилием мышцы, отводящей большой палец кисти. Для нахождения точки часто применяется следующий способ: пациент скрещивает руки через промежутки между большими и указательными пальцами. Точка Ле-цюэ P.7 находится в углублении на уровне конца указательного пальца.

TR6 Чжи-гоу на 3 цуня выше тыльной лучезапястной складки, между локтевой и лучевой костями.

Нога

RP6 Сань-инь-цзяо на 3 цуня выше вершины медиальной лодыжки, у заднего края медиальной поверхности большеберцовой кости.

ТУБЕРКУЛЕЗ



Спина

VG14 Да-чжуй под остистым отростком VII шейного позвонка.

VG.10 Лин-тай под остистым отростком VI грудного позвонка.

V13 Фэй-шу на 1,5 цуня кнаружи от места под остистым отростком III грудного позвонка.

V43 Гao-хуан на 3 цуня кнаружи от места под остистым отростком IV грудного позвонка.

Грудь

P2 Юнь-мэнь в верхней наружной части передней грудной стенки, у верхнего края клювовидного отростка лопатки, в подключичной ямке

(между большой грудной и дельтовидной мышцами), на 6 цуней кнаружи от передней срединной линии (точки Сюань-цзи VC.21), на один поперечный палец книзу от места соединения наружной 1/3 и внутренних 2/3 ключицы, на 1 цунь выше точки Чжун-фу Р.1.

VC 19 Цзы-гун на передней срединной линии, на уровне II межреберного промежутка.

VC 18 Юй-тан на передней срединной линии, на уровне III межреберного промежутка.

Голова

PC31 Чун-гу на средней линии между остистыми отростками VI и VII шейных позвонков, во впадине, ощущаемой кончиком пальца.

Руки

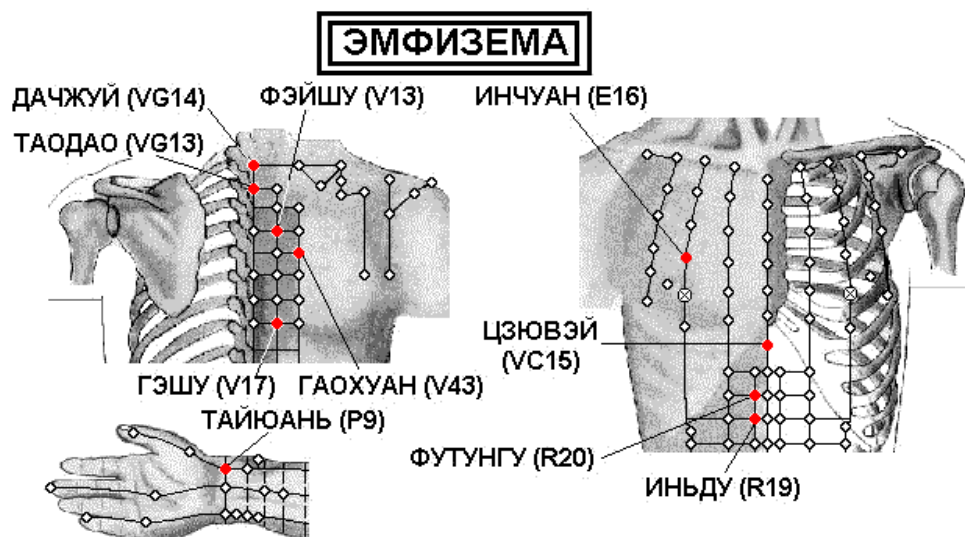
P5 Чи-цзэ при слегка согнутой в локтевом суставе руке на локтевой складке у лучевой стороны сухожилия двуглавой мышцы плеча.

C3 Шао-хай при согнутой в локтевом суставе под прямым углом руке в углублении между локтевым краем складки локтевого сгиба и медиальным надмыщелком плечевой кости.

GI8 Ся-лянь на линии, соединяющей точки Ян-си GI.5 и Цюй-чи GI.11, на 4 цуня ниже точки Цюй-чи GI.11.

Ноги

VB42 Ди-у-хуэй между IV и V плюсневых костями, у внутреннего края сухожилия разгибателя мизинца, на 1 цунь вверх от точки Ся-си VB.43.



Спина

VG14 Да-чжуй под остистым отростком VII шейного позвонка.

V13 Фэй-шу на 1,5 цуня кнаружи от места под остистым отростком III грудного позвонка.

V43 Гао-хуан на 3 цуня кнаружи от места под остистым отростком IV грудного позвонка.

V17 Гэ-шу на 1,5 цуня кнаружи от места под остистым отростком VII грудного позвонка.

VG13 Тао-дао под остистым отростком I грудного позвонка.

Грудь

VC15 Цзю-вэй на передней срединной линии, у нижнего края мечевидного отростка. Находят точку, когда пациент лежит на спине с поднятыми руками.

R20 Фу-тун-гу на 0,5 цуня кнаружи от точки Шан-вань VC.13, расположенной на 5 цуней выше пупка.

R19 Инь-ду на 0,5 цуня кнаружи от точки Чжун-вань VC.12, расположенной на 4 цуня выше пупка.

E16 Ин-чуан прямо вверх от соска, в III межреберном промежутке, на 4 цуня кнаружи от передней срединной линии.

Рука

P9 Тай-юань на ладонной стороне лучезапястной складки, в углублении у лучевой стороны лучевой артерии, между сухожилиями лучевого сгибателя кисти и длинной отводящей мышцы I пальца, кнаружи и кверху от бугристости ладьевидной кости .